

# **Lugares de poder en Auvernia de los Guillèmides. La construcción de un principado y funcionamiento cognático de las estrategias de poder en los siglos IX y X**

por Adrien Bayard

La historiografía tradicional tiende a subestimar el papel de las mujeres en el asentamiento local del poder de las redes elitistas durante los siglos IX y X. El proceso de transmisión de cargos públicos y herencias, y la construcción de dinastías de condes, es bien conocido. Sin embargo, trabajos recientes han puesto de manifiesto el importante papel de las mujeres en la afirmación de espacios locales de dominación por parte de las grandes familias de la aristocracia imperial, sobre todo cuando estas mujeres eran descendientes de la dinastía carolingia. El establecimiento del principado de los Guillèmides en Aquitania, en torno al condado de Auvernia, a principios de la década de 870, constituye un ejemplo paradigmático para comprender la posición central de las mujeres en el control de los lugares de poder. Sin embargo, fue sobre la base del condado de Auvernia, transmitido por su esposa Ermengarda, como Bernard Plantapilosa y sus sucesores construyeron un dominio que se extendía por el centro y el sur del reino de Francia Occidental, hasta la desaparición de este grupo a finales de la década de 920. Este artículo examina los principales lugares donde las élites acumulaban, consumían y exhibían recursos, con el fin de demostrar su capacidad para controlar y organizar sus espacios dominados. De hecho, en estas sociedades segmentadas, donde el control del espacio se consigue mediante la construcción y el dominio de una red de lugares de poder, nuestra atención debe centrarse en estos puntos. Desde estos lugares de poder, los grupos aristocráticos construyen discursos contrapuestos destinados a justificar, expresar y perpetuar su dominación, tanto material como simbólica. Los estimadores sociales de la riqueza material son uno de los elementos fundamentales de este deseo de distinción, y uno de los marcadores más convincentes para identificar estos lugares.

Traditional historiography tends to underestimate the role of women in the local settlement of the power of elite networks during the ninth and tenth centuries. The process of transmission of public offices and inheritance, and the building of dynasties of counts, is well known. However, recent work has highlighted the important role of women in the assertion of local spaces of domination by the great families of the imperial aristocracy, especially when these women were descendants of the Carolingian dynasty. The establishment of the principality of the Guilhemid

Adrien Bayard, Artois University, France, [adrien.bayard@univ-artois.fr](mailto:adrien.bayard@univ-artois.fr), 0000-0002-0886-0799

Referee List (DOI 10.36253/fup\_referee\_list)

FUP Best Practice in Scholarly Publishing (DOI 10.36253/fup\_best\_practice)

Adrien Bayard, *Lugares de poder en Auvernia de los Guillèmides. La construcción de un principado y funcionamiento cognático de las estrategias de poder en los siglos IX y X*, © Author(s), CC BY 4.0, DOI 10.36253/979-12-215-0530-6.15, in Iñaki Martín Viso (edited by), *Political landscapes in Late Antiquity and Early Middle Ages: the Iberian Northwest in the Context of Southern Europe*, pp. 293-319, 2024, published by Firenze University Press, ISBN 979-12-215-0530-6, DOI 10.36253/979-12-215-0530-6

in Aquitaine, around the county of Auvergne until the early 870s, is a paradigmatic example for understanding the central position of women in the control of places of power. However, it was on the basis of the county of Auvergne, handed down by his wife Ermengarda, that Bernard *Plantapilosa* and his successors built a dominion extending over the centre and south of the kingdom of Western France, until the demise of this group in the late 920's. This article examines the main places where elites accumulated, consumed and displayed resources in order to demonstrate their ability to control and organise their dominated spaces. Indeed, in these segmented societies, where control of space is achieved through the construction and domination of a network of places of power, our attention must focus on these points. From these places of power, aristocratic groups construct countervailing discourses aimed at justifying, expressing and perpetuating their domination, both material and symbolic. Social estimators of material wealth are one of the fundamental elements of this desire for distinction, and one of the most compelling markers for identifying these places.

Alta Edad Media; Aquitania; Auvernia; grupos familiares; élite femenina; principado territorial; lugares de poder.

Early Middle Ages; Aquitaine; Auvergne; family groups; women's elite; territorial principality; places of power.

## 1. Introducción

El documento más antiguo conservado para la abadía femenina de Blesle (Haute-Loire, Distrito de Brioude) es una noticia fechada durante el pontificado de Urbano II, en agosto de 1095.<sup>1</sup> Durante su visita a la Galia con motivo del Concilio de Clermont (1095), el Papa tuvo que resolver una disputa entre las abadías de Blesle y La Chaise-Dieu. La abadesa Florence (que ejercía el cargo desde 1084) había escrito al pontífice romano para quejarse de las repetidas usurpaciones de los monjes de La Chaise-Dieu en las tierras de su comunidad. Desde la década de 1080, los monjes habían intentado apoderarse de parte de las posesiones de las monjas en torno a las iglesias (probablemente prioratos) de Saint-Étienne-sur-Blesle (a 5 km del monasterio) y Saint-Saturnin de Leyvaux (a 14 km del monasterio). Además, gracias a la ayuda militar de los obispos de Clermont y del Puy y, sobre todo, de los señores de Mercœur, se apoderaron de las reliquias de san León, que daban fama al priorato, y las llevaron a La Chaise Dieu.<sup>2</sup> También hay que recordar que el obispo de Clermont Durand, Durannus, Durandus o Durantus (1077-95) había sido abad de La Chaise Dieu (1067-78) y había muerto justo antes de la apertura del concilio (16 de noviembre, concilio 18-28 de noviembre de 1095) y que los Mercœur habían ejercido una fuerte influencia en el obispado del Puy desde los años 1030, dado que varios obispos procedían de ese grupo familiar.<sup>3</sup>

<sup>1</sup> *Annales ordinis sancti Benedicti*, 335-6; de Framond, Martin. "Notes."

<sup>2</sup> *Monumenta pontifica arvernica*, 9-71.

<sup>3</sup> Fournier, *Le peuplement rural*, 510-3; Lauranson-Rosaz, *L'Auvergne*, 108-11 y 133-5. Phalip, *Seigneurs et bâtisseurs*; Fray, *L'aristocratie laïque*, 290-292; Charton, Linda. "Blesle XI<sup>e</sup>-XIII<sup>e</sup> siècles," 85-6.

En su carta a Urbano II, la abadesa recurre a la memoria de la fundadora de su institución, Ermengarda, llamada *comitissa* y esposa del conde Bernardo – presentado como “conde de Poitiers”, título que ostentaron los sucesores de su hijo Guillermo, los duques de Aquitania del siglo XI –, en nombre de la comunidad, claramente amenazada por sus poderosos vecinos. Se trata de defender los bienes muebles y sagrados, sino también para defender la tierra y la propiedad sagrada de las monjas. Cabe preguntarse, por tanto, por qué se eligió la figura de esta aristócrata de finales del siglo IX casi 200 años después de su muerte. Esta estrategia parece haber sido coronada por el éxito, ya que las monjas obtuvieron la devolución de las reliquias, la evacuación de las fincas que seguían ocupadas y la confirmación de la protección papal.<sup>4</sup>

Este ejemplo es particularmente interesante para el estudio de los paisajes políticos de la de los siglos X y XI en esta región, ya que reúne las formas de afirmación de un espacio de poder, la centralidad de los lugares donde se anclaba esta dominación, el papel primordial de las iglesias, los fundamentos materiales del poder – pienso aquí en las reliquias –, pero también los límites de estos espacios políticos con la existencia de redes locales complementarias y a veces competidoras.<sup>5</sup>

Estos temas son fundamentales para cualquier estudio sobre el surgimiento de los principados territoriales, las nuevas entidades políticas locales nacidas de la desintegración del Imperio carolingio a finales del siglo IX y en el X, en particular en Aquitania y Auvernia.<sup>6</sup> Fue a partir de esta región donde Bernardo *Plantapilosa* estableció su primer principado territorial en los años 860-70. La ciudad de Clermont no constituyó el corazón de las posesiones de los Guillèmides hasta principios de la década de 870. Al mismo tiempo, la Septimania y luego la Marca Hispánica fueron, según la documentación escrita, el corazón del poder de la familia desde 790 y el nombramiento por Carlomagno de su primo Guillermo de Gellone (o Guillermo I de Tolosa) como conde o marqués de Toulouse. Tradicionalmente, las principales propiedades de esta familia parecen estar situadas más al norte de Borgoña, entre Autun y Mâcon. Por último, el control de los Guillèmides fuera de esta región parece haber sido extremadamente frágil. Sin embargo, fue sobre la base del condado de Auvernia, transmitido por su esposa Ermengarda, como Bernardo *Plantapilosa* y sus sucesores construyeron un dominio que se extendía por el centro y el sur del reino de Francia Occidental, hasta la desaparición de este grupo a finales de la década de 920 (Figura 1). Por tanto, es necesario remontarse a las condiciones y al contexto en el que esta parentela se instaló en la región a finales del reinado de Carlos el Calvo, antes de presentar los principales lugares de poder bajo su control, así como las pruebas de la voluntad de los Guillèmides de elaborar un discurso original sobre sus prácticas espaciales.

<sup>4</sup> Gaussin, *L'abbaye*, 143. Lauranson-Rosaz, “Ermengarde,” 47.

<sup>5</sup> Le Jan, *La société*, 110 y 171-3.

<sup>6</sup> Flach, *Les origines*; Lot, *Fidèles ou vassaux ?*; Dhondt, *Étude sur la naissance*; Werner, *Enquêtes sur les premiers temps*; Guillot. “Formes, fondements et limites.”

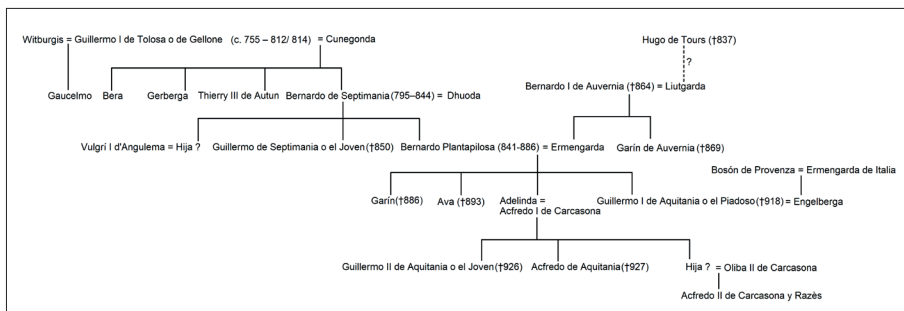


Figura 1. Árbol genealógico de Guillèmides, © Adrien Bayard.

## 2. La construcción del dominium de los Guillèmides

Como señala Régine Le Jan,<sup>7</sup> Ermengarda es una figura clave para comprender la construcción del poder de los Guillèmides en Auvernia, así como el discurso político construido en torno a los lugares de poder controlados por este grupo familiar. En efecto, fue a través de su matrimonio con Ermengarda, hija del conde Bernardo de Clermont, en 863, como Bernardo *Plantapilosa* se estableció en Auvernia.<sup>8</sup> Por ello, aparece muy a menudo en la documentación junto a su marido y en la media docena de cartas expedidas para Auvernia y Rouergue por las abadías de Brioude y Conques entre 864 y 886.<sup>9</sup>

Se dispone de muy poca información que permita hacerse una idea precisa de la forma en que se ejercía el poder, cómo funcionaba la administración condal o dónde estaba ubicada en la época de los Guillèmides. De hecho, la composición de la *curia comitalis* sólo se conoce realmente a finales del siglo IX y sobre todo en las primeras décadas del siglo X, gracias a las suscripciones que figuran al pie de los documentos, y parece haber estado formada por una quincena de personas procedentes de las principales familias aristocráticas de Auvernia, que formarían los primeros linajes de vizcondes en las décadas siguientes.<sup>10</sup> El vizconde Armando y su esposa Bertilda, ancestros de la familia de Polignac, desarrollaron su actividad en la región de Brioude hacia 895. Asimismo, en la famosa carta fundacional de la abadía de Cluny, el 11 de septiembre de 909 (o 910), siete señores laicos atestiguan y firman inmedia-

<sup>7</sup> Le Jan, “La fondation de Cluny.”

<sup>8</sup> Mathieu, “Recherches sur Ermengarde” y “Le problème;” Brunterc’h, “Naissance et affirmation;” Bouchard, *Those of My Blood*, 181-90; Auzias, “Bernard le Veau” y “Les fluctuations politiques;” así como su libro póstumo. *LAquitaine carolingienne*, 360-420.

<sup>9</sup> *Cartulaire de Brioude*, n° 176, p. 187, enero 864 y n° 131, 146, a. 881. Poupardin, “Une charte inédite;” a. 873 or 874. *Histoire générale de Languedoc*, vol. 5, doc. 6, 74-5, a. 886. *Cartulaire de l'abbaye de Conques*, n° 153, 135-36, a. 886 y n° 108, 99, Julio 886. Para esta última carta, la nueva datación propuesta por Jean-Noël Mathieu parece muy convincente: Mathieu. “Recherches sur Ermengarde,” 578, n. 4.

<sup>10</sup> Rosé, *Construire une société seigneuriale*, 57-62.

tamente después del príncipe y de su sobrino y heredero: Armando (citado anteriormente), Guigues, Huberto (que parece pertenecer a la familia materna de los primeros vizcondes de Clermont), Esteban (ancestro de la familia de Dalmas-Brioude), Héralce, Gotbrand y Gauzfredo vizconde de Bourges.<sup>11</sup> Este pequeño grupo, del cual Christian Lauranson-Rosaz identificó a una serie de individuos activos entre finales del siglo IX y principios del X, demuestra la necesidad para los Guillèmides de delegar el ejercicio del poder. Su principado, aunque eminentemente inestable, se extendía por la mayor parte del Macizo Central. Bernardo *Plantapilosa* y sus sucesores han acumulado honores en Auvernia, Velay, Gévaudan, Lemosín y Berry, pero también en la región de Toulouse, en Gothia, en Borgoña (Autun, Mâcon) y en la región de Lyon. Sin embargo, las residencias de los condes parecen concentrarse en Auvernia, a lo largo de las tierras fiscales cercanas al río Allier (Ennezat, Clermont, Polignac, tal vez Reilhac).

Del mismo modo, sólo se conocen dos *placita* de la primera mitad del siglo X en Auvernia. Ambas tuvieron lugar tras la muerte de Acfred, el último duque Guillèmide, en lo que los historiadores han llamado la “Guerra de Sucesión de Auvernia”, es decir, el conflicto entre los condes de Tolosa y Poitiers entre 930 y 960 por el título ducal y, por tanto, por la primacía en Aquitania.<sup>12</sup> El primero de ellos tuvo lugar en Brioude en 936, con un especial protagonismo del conde Raimundo Pons de Tolosa, que pretendía afirmar su preeminencia en el sur de la región, utilizando para la ocasión el título de duque de Aquitania.<sup>13</sup> El segundo, más conocido, se convocó el 10 de septiembre de 954 o 955 en la *villa* fiscal de Ennezat, al pie del *castrum* del mismo nombre, donde los *seniores arvernici*, entre ellos el obispo de Clermont Esteban II, el vizconde y abad de Brioude Dalmas y el vizconde Robert de Clermont, se encomendaron (*convenerunt*) al conde de Poitiers, Guillermo III, Cabeza de Estopa.<sup>14</sup> A estos elementos hay que añadir una tercera mención de la *Vita Geraldii* de Odón de Cluny, que muestra a su héroe levantándose y saliendo antes del amanecer para no arriesgarse a llegar tarde al *placitum* del conde-duque.<sup>15</sup> Del mismo modo, hay muy pocas pruebas de que los Guillèmides estuvieran implicados en el centro urbano de Clermont. Los lugares de culto bajo el dominio del conde y sus seguidores mencionados en el *Libellus de Sancti Ecclesiis et Monasteriis Claromontii*<sup>16</sup> se encuentran todos en las afueras de la ciudad, entre las iglesias de Saint-Rémi, Chamalières y Royat. Esta lejanía

<sup>11</sup> Lauranson-Rosaz, “Vicomes et vicomtés en Auvergne”, 213-35; Lauranson-Rosaz, “Guillaume le Pieux,” 79-82.

<sup>12</sup> Panfili, *Aristocraties méridionales*, 41-9.

<sup>13</sup> *Cartulaire de Saint Julien de Brioude*, n° 337, 343-7.

<sup>14</sup> *Recueil des chartes de l'abbaye de Cluny*, n° 192 : *in magno ut erat placito, in villa Anaziaco ... cunctis videntibus*. Ver también: Flodoard, *Annales*, 951, 129-33, y Richer, *Historiae*, vol. 1, II, 98, 288-91 y vol. 2, III, 4, 12-3.

<sup>15</sup> Odón de Cluny, *Vita sancti Geraldii Auriliacensis, Vita prolixior prima*, I, 11, 152-3.

<sup>16</sup> Clermont-Ferrand, Bibliothèque Interuniversitaire (BCIU), Ms. 147, [149 v°-150 v°]. Levison, *Libellus de Ecclesiis Claromontanis*.

se interpreta como una prueba del papel dominante de la justicia episcopal en la zona de Clermont-Ferrand desde principios del siglo X.<sup>17</sup>

Aparte de los bienes inmuebles mencionados en el testamento de Acfred en 927 y atribuidos a las fundaciones monásticas, el lugar de poder más claramente asociado a los Guillèmides es sin duda la basílica de Saint-Julien y, más ampliamente, la ciudad de Brioude (Figura 2).<sup>18</sup> Acfred le legó las tres *curtes* de Brassac, Anglars y Recoules, con las iglesias, las tierras y las gentes que dependían de ellos. El segundo beneficiario del testamento es la fundación monástica del conde en Sauxillanges, que recibe los *curtes*, las dos iglesias y los bosques de Sauxillanges, así como las *curtes* de Brassac, dos iglesias, 61 *mansi*, 6 casas y 76 graneros. Todas estas propiedades, probablemente de origen fiscal, están situadas cerca de la actual ciudad de Issoire, cerca de la confluencia de los ríos Allier, Alagnon y Couze Pavin. Cabe destacar la coincidencia casi perfecta entre las posesiones del conde y las principales fundaciones monásticas de los siglos IX-X. Este solapamiento refleja la concentración de bienes públicos a lo largo del valle del Allier y el tramo norte de la *Via Regordana*, espacio que cubre las tierras más ricas de la región (Figura 3). Aun así, es importante recordar que nuestra percepción de este patrimonio está distorsionada, ya que está documentado únicamente por fuentes monásticas, estas observaciones atestiguan la riqueza y los límites del poder de los Guillèmides.

La importancia de la basílica de Saint-Julien de Brioude puede explicarse por el peso de la documentación diplomática de Brioude, que constituye la principal fuente de información sobre Auvernia a finales del siglo IX y primer cuarto del X. Sin embargo, el papel fundamental de este lugar y de su institución monástica en los rituales de expresión del poder puestos en marcha por el grupo de los Guillèmides tiende a confirmar esta primera impresión. El santuario dedicado a san Julián parece haber sido el foco principal de lo sagrado, donde se mantenía la memoria de los condes y sus esposas. Este fenómeno podría remontarse a la época del último conde Girardide, entre los años 840 y 860.<sup>19</sup> También sabemos, gracias a los mauricianos de los siglos XVII y XVIII, que, en la iglesia de Saint Julien, en el altar de la Santa Cruz, se colocó una cruz de oro con una inscripción: *IN CHRISTI NOMINE ET IN HONORE SANCTI JULIANI MARTYRIS HANC CRUCEM BERNARDUS COMES ET LIUTGARDIS CONJUX FIERI JUSSERUNT*.<sup>20</sup>

Esta inscripción es muy interesante, ya que se trata de una mención muy temprana de una pareja de condes en el interior del santuario principal de la región.<sup>21</sup> Esta inscripción también podría indicar la presencia de un en-

<sup>17</sup> Lauranson-Rosaz, "Espace ecclésial."

<sup>18</sup> *Recueil des chartes de l'abbaye de Chuny. 802-954*, a n° 53. *Monumenta pontificia Arverniae decurrentibus*, 401-2. *Cartulaire de Sauxillanges*, n° 146, 135 y n° 13, 47. *Cartulaire de Brioude*, n° 315, 318.

<sup>19</sup> *Cartulaire de Brioude*, n° 95, 112-3. Berger, *Droit, société et parenté*, 267-9.

<sup>20</sup> *Corpus des inscriptions de la France médiévale. Tome 18*, n° 7, 93-4.

<sup>21</sup> Wood, "The ecclesiastical Politics," "Topography" y "Constructing cults."

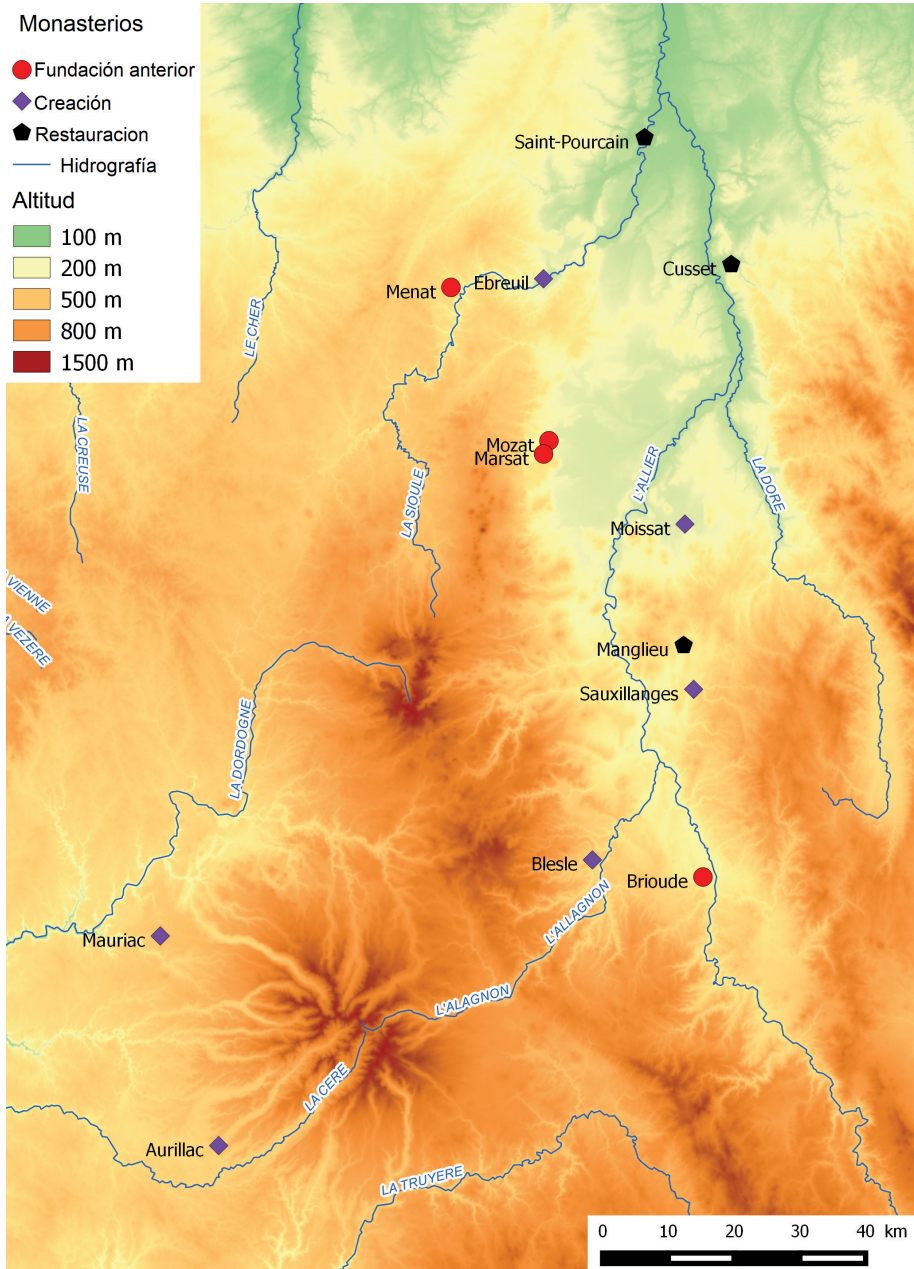


Figura 2. Monasterios documentados en Auvernia (siglos VII-X), © Adrien Bayard.

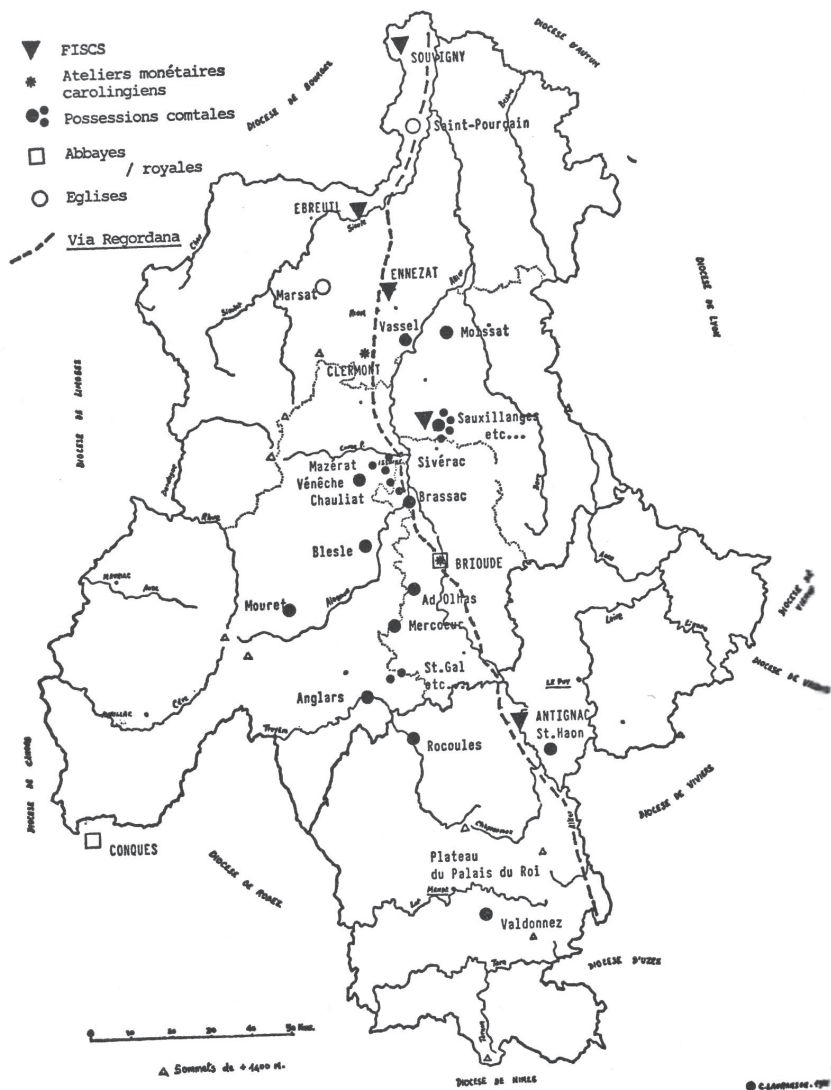


Figura 3. Posesiones fiscales y condales en Auvernia (siglos IX-X), © Lauranson-Rosz, *L'Auvergne*.

terramiento conjunto de esta pareja en la basílica de Saint-Julien, verdadera tumba fundacional del grupo familiar de los Guillémides. En su reciente libro en su libro sobre las parejas y la conyugalidad en la Alta Edad Media, Emmanuelle Santinelli-Foltz señala que las parejas fundadoras de los principados territoriales solían ser enterradas juntas, mientras que sus sucesoras



tendían a ser enterradas en lugares de culto diferentes.<sup>22</sup> Esta distribución de las tumbas de condes, dentro de basílicas o monasterios a menudo fundados por estos aristócratas, permite reconstruir una auténtica cadena de lugares representativa de la geografía del poder de estos grupos familiares y de la matriz de los nuevos espacios políticos regionales. En el caso de los Guillèmides, sólo Bernardo I y Liutgarde están enterrados uno al lado del otro, a diferencia de las parejas que siguen a Bernardo *Plantapilosa* y Ermengarda, o Guillermo el Piadoso y Engelberga.

En 1963, un altar de la Santa Cruz fue redescubierto durante las excavaciones de Gabriel Fournier en la basílica de Saint-Julien.<sup>23</sup> Este altar consta de una base de mampostería y un foso. En su último estado, el monumento medía 1,50 m de altura (Figuras 3 y 4-8). Se encuentra en el centro del tercer tramo de la nave. La pared noroeste de esta fosa está formada por dos bloques de piedra, uno de los cuales es un fragmento de tambor de columna. Durante el siglo XII, la tumba de Guillermo el Piadoso parece haber sido trasladada a este altar.<sup>24</sup> El epitafio, que solo se conoce en la colección *Gallia Christiana*, confirma este traslado.<sup>25</sup> Este altar se convirtió más tarde en un lugar de recuerdo para los Guillèmides, ya que los monjes afirmaban que Guillermo de Gellone le había quitado las armas, en particular el casco y el escudo, antes de su conversión a la vida monástica, según la última parte del ciclo de poemas épicos de Guillermo de Orange.<sup>26</sup> El gran éxito de esta cantar de gesta, el segundo ciclo más popular después del Cantar de Roland, contribuyó sin duda a grabar la memoria de la familia de los Guillèmides en la basílica de Saint-Julien y a la monumentalización de este altar.

La ciudad de Brioude fue también el primer lugar donde un príncipe territorial se arrogó el derecho regio de acuñar moneda en su propio nombre. El inventario realizado en 2017 por Vincent Geneviève y Guillaume Sarah, tras el descubrimiento del tesoro de Trémonteix (Clermont-Ferrand), incluye cincuenta y siete denarios acuñados por Guillermo el Piadoso o su sobrino Guillermo el Joven entre 888 y 926.<sup>27</sup> Estas monedas, con un peso de 0,61 g a 1,51 g y un diámetro de 21 a 23 mm, llevan en el anverso la inscripción + VLELMO COMS (Guillermo *comes*) y en el reverso la leyenda + BRIVITES (Brioude), rodeando un monograma de estilo carolino (una potente cruz inspirada en Cristo, con una rama superior en forma de P)<sup>28</sup> (figura 9). Además, hay que señalar que casi la mitad de los ejemplares conocidos de estas monedas se

<sup>22</sup> Santinelli-Foltz, *Couples*, 253-69.

<sup>23</sup> Fournier, "Fouilles."

<sup>24</sup> Vivier, *La collégiale*, vol. 1, 292-4.

<sup>25</sup> *Corpus des inscriptions de la France médiévale. Tome 18, n°8, 94: Willelmus pius comes iacet his tumulatus/ Cuius morte polus gaudet terra lacrimatur/ Gaudet Brivata tanto duc nobilitata/ Flent sibi sublata Pictavi ossa beata.* Los editores consideran que la fórmula *iacet hic tumulatus* no es anterior al siglo XII.

<sup>26</sup> Dehoux, "L'épreuve," 299.

<sup>27</sup> Geneviève, y Sarah, "Le trésor."

<sup>28</sup> Fontanon, "Le monnayage."

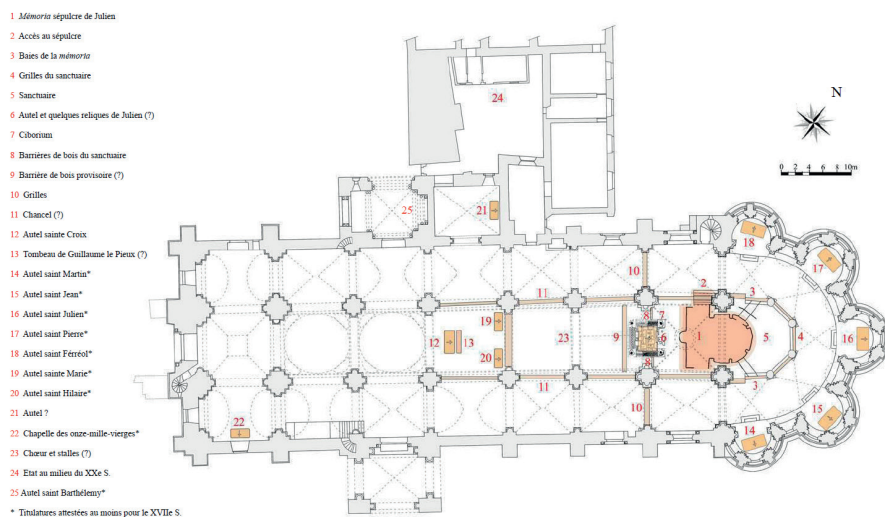
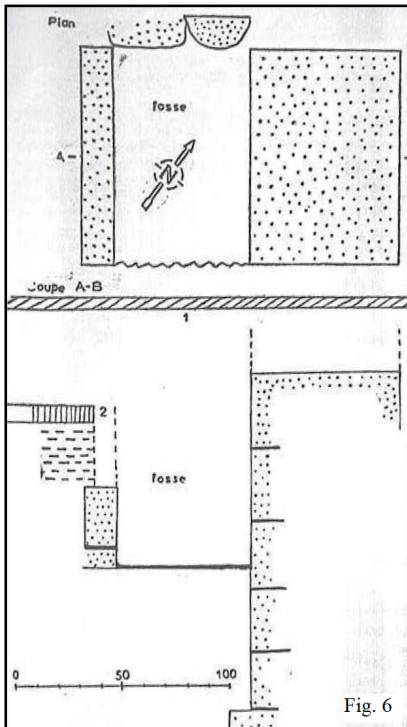
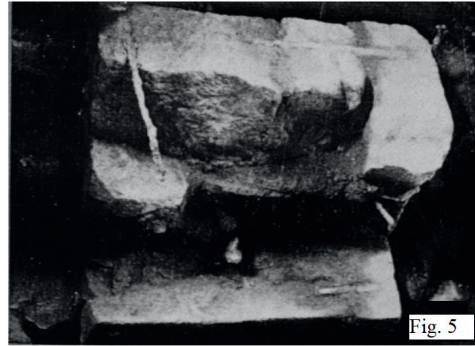


Figura 4. Saint-Julien de Brioude, reconstrucción del espacio litúrgico hacia 1200, © Viivier, *La collégiale*.

encontraron en tesoros numismáticos fuera del *dominium* Guillemites. Si el periodo de actividad del taller monetario de Brioude no se conoce con precisión debido al escaso número de denarios conservados, sin embargo, parece corresponder a una secuencia cronológica en la que la acuñación parece haberse interrumpido en Clermont. En efecto, la ciudad episcopal, mencionada por la leyenda +CLURO/CLARO MONT o HALIVERNA CIVIS, era el único lugar de emisión conocido para la Auvernia carolingia (a excepción de las monedas de Pepino el Breve vinculadas al monasterio periurbano de Saint-Cirgues y atribuidas a los años 760).<sup>29</sup> El taller de monedas de Clermont, que había funcionado ininterrumpidamente al menos hasta el reinado de Carlos el Calvo, parece haber sufrido una fase de interrupción en los años 880-950, y reanudó su actividad bajo el reinado de Lotario (954-86). Esta transferencia de la actividad de producción monetaria a Brioude ha sido confirmada recientemente por el descubrimiento en Cataluña de un denario con el nombre del rey Rodolfo (RADULFUS REX), fechado entre los años 923-36 y atribuido al taller de Brioude, cuyas características tipológicas pueden compararse con los primeros denarios de Le Puy.<sup>30</sup> Estas monedas también deben considerarse en el contexto de las relaciones particularmente conflictivas entre Guillermo el Piadoso y Guillermo el Joven y los soberanos robertianos (entre 888-98 y 922-23), lo que se refleja en un diploma de Guillermo el Joven fechado en 926

<sup>29</sup> Depeyrot, *Le numéraire carolingien*, 123.

<sup>30</sup> Sanahuja Anguera, "La moneda de Barcelona." *Recueil des actes de Robert I<sup>er</sup> et de Raoul*, n° 4, 8-9 Abril 924.



Figuras 5-9. Altar de la Santa Cruz y Tumba de Guillermo el Piadoso, © Fournier, "Fouilles."

o anno tertio que Karolus rex per infidos francos dehonestatus est.<sup>31</sup> Por tanto, no es insignificante que los Guillèmides eligieran un lugar que simbolizaba su dominio de Auvernia para acuñar monedas en su nombre.

<sup>31</sup> *Cartulaire de Saint Julien de Brioude*, n° 39, 63.



Figura 10. Denarios acuñados en Brioude a nombre de Guillermo I o II de Auvernia, © Geneviève, y Sarah, “Le trésor.”

Este deseo de afirmar la dimensión espacial y territorial de su poder se refleja también en la documentación diplomática de Auvernia, donde los términos *patria Arvernica* o *Arvernensis*, e incluso *orbs Arvernicus*, se utilizan cada vez con más frecuencia en la segunda mitad del siglo IX, y sobre todo a principios del siglo X. Estas eran las expresiones más utilizadas para describir las zonas situadas en el valle del Allier y, más ampliamente, las zonas nucleares del dominio de los condes de Auvernia.<sup>32</sup> El vocablo *patria* se encuentra principalmente en el *Cartulario de Brioude* entre 860 y 959. Parece ser una alternativa a los términos *pagus* o *comitatus*, más utilizados durante el siglo IX en las fórmulas de localización. De hecho, 104 de las 108 ocu-

<sup>32</sup> Saudan, *Espaces perçus, espaces vécus*, vol. 1, 197-8; Poble, *Les entités spatiales*, vol. 2, 460-3.

rrencias identificadas de *patria* proceden de este cartulario. Los otros cuatro usos proceden del Cartulario de Conques y sirven para localizar propiedades en Auvernia, en la zona comprendida entre Issoire y Brioude.<sup>33</sup> Asimismo, la expresión de *orbs Arvernicus* sólo se encuentra, por diez ocurrencias en la documentación producida en Saint-Julien de Brioude entre los años 890 y 930, y sólo para propiedades situadas en el valle del Allier.<sup>34</sup> Como en el caso de la producción monetaria, es importante recordar que el desarrollo de este discurso sobre la dimensión espacial e incluso territorial de Guillèmides, tiene lugar en un contexto conflictivo del reinado de Carlos III el Simple y la rivalidad con soberanos robertianos. Entre 889 y 893, Guillermo el Piadoso y el rey Eudes llegaron a enfrentarse militarmente por la concesión del condado de Poitiers a Elbes Manzer. Tras el enfrentamiento de Montpensier, el soberano no pudo lograr una victoria militar y tuvo que reconocer a Guillermo todos los honores heredados de su padre.<sup>35</sup>

### 3. *El papel de los monasterios*

El papel central de las fundaciones monásticas se aprecia en todos los establecimientos creados o restaurados por los Guillèmides, en particular las abadías puestas bajo el patrocinio de condesas, que fueron las primeras mujeres de la aristocracia franca en llevar el título de *gratia Dei comitissa* en una carta de Brioude del año 881.<sup>36</sup> Ese documento se relaciona con otro texto dirigido a su marido Bernardo *Plantapilosa* en enero de 864 sobre un intercambio de propiedades entre Ermengarda y el abad del monasterio y en el que se concedía la inmunidad de Mozac, bajo el control del arzobispo Raúl de Bourges y el rey Carlos el Calvo.<sup>37</sup> Estas propiedades procedían del padre de Ermengarda, el conde de Auvernia y el abad de Brioude Bernard I.<sup>38</sup> El uso de esta fórmula *gratia Dei comitissa* es un indicador de su importancia política, pero también de la afirmación de un nuevo modelo de transmisión de poder, títulos y derechos dentro del mundo de las élites.<sup>39</sup> Este modelo es heredero de la representación de la familia real carolingia como guardiana de la prosperidad del Imperio y de la estabilidad del orden cósmico.<sup>40</sup> También es un indicador del proceso de cristianización del matrimonio, que se convierte en el principal medio de transmisión de la autoridad natural para los hijos legítimos.<sup>41</sup> Es importante señalar que la condesa Ermengarda estuvo presen-

<sup>33</sup> *Cartulaire de l'abbaye de Conques*, n° 107 y 324, fechado en 911 y 917.

<sup>34</sup> *Cartulaire de Brioude*, n° 4, 30, n° 11, 34, n° 24, 47, n° 123, 139, n° 136, 152, n° 188, 193.

<sup>35</sup> Richer, *Historiae*, vol. 1, VII-IX, 20-6.

<sup>36</sup> Richer, *Historiae*, n° 131, 146.

<sup>37</sup> Werner, *Die Entstehung des Fürstentums* y "Missus-marchio-comes."

<sup>38</sup> Auzias, *L'Aquitaine carolingienne*, 371 ; Nelson, *Charles the Bald*, 224-5.

<sup>39</sup> Nelson, "Les reines"; Mazel, *Féodalités*, 30-2.

<sup>40</sup> Le Jan, *Famille et pouvoir*, 344-64 y "L'épouse du comte."

<sup>41</sup> Toubert, "L'institution du mariage chrétien," Santinelli-Foltz, *Couples et conjugalités*, 46-59.

te en todos los lugares de poder vinculados a los Guillèmides: naturalmente en su propia fundación del monasterio femenino de Blesle; con su marido en las cartas de Brioude y Conques; en 910 durante la fundación de Cluny por su hijo Guillermo el Piadoso; pero también en 917 durante la fundación de la iglesia de Gignot en la *curtis* de Sauxillanges. Las últimas menciones de Ermengarda en las fuentes escritas datan del 926 en dos cartas de Brioude y Sauxillanges sobre dos donaciones hechas por su nieto Acfred, el último duque de los Guilhemide.<sup>42</sup> Acfred y su hermano mayor Guillermo el Joven son mencionados en referencia a su tío, cuya herencia acababan de recibir en 918: *pro anima Willelmi ducis atque nepotum ejus, Willelmi et Acfredi...*<sup>43</sup> También parece que los dos hermanos compartieron los dos principales *honores* de su tío, Guillermo se convirtió en conde de Auvernia y duque de Aquitania,<sup>44</sup> mientras que su hermano menor fue abad laico o *rector* de Brioude,<sup>45</sup> antes de convertirse en conde en 926.

También podemos considerar el papel de las mujeres en torno a Guillermo el Piadoso. Es especialmente interesante el papel de su esposa Engelberga, hermana del rey de Italia y más tarde emperador Luis III el Ciego, que desempeñó un protagonismo central en la fundación de Cluny,<sup>46</sup> y que igualmente actuó como mediadora entre su familia, los bosónidas,<sup>47</sup> su marido, las diversas redes establecidas en Borgoña y el papado. Las relaciones entre Engelberga y el papado parecen haber sido estrechas. Sabemos que en 914-918, el papa Juan X confirmó las propiedades del monasterio de Saint-Lomer de Moissat, fundado por Engelberga y Guillermo unos años antes. Probablemente fue en este monasterio donde decidió ser enterrada en 919.<sup>48</sup> La iglesia de Moissat fue destruida en gran parte durante la Revolución Francesa, pero las excavaciones dirigidas por Laurent Fiocchi han documentado un suelo carolingio del edificio en la cripta.<sup>49</sup> También se descubrieron los restos de un relicario hecho de finas láminas de aleación de cobre, con restos de dorado (Figuras 10 y 11).<sup>50</sup> Estos objetos están datados a principios del siglo X. Esto podría confirmar la importancia de esta fundación. El tamaño de la iglesia de Moissat está en consonancia con las grandes iglesias construidas en la región en el siglo X, como Notre-Dame-du-Port en Clermont, Saint-Pierre en Mozac, Saint-Austremoine en Issoire, Saint-Julien en Brioude y la primera iglesia abacial de Saint-Pierre y Saint-Paul en Cluny.<sup>51</sup>

<sup>42</sup> Véase nota 13.

<sup>43</sup> *Cartulaire de Saint Julien de Brioude*, n° 337, 345.

<sup>44</sup> *Cartulaire de Saint Julien de Brioude*, n° 318 (30 de septiembre de 918), 322-3: *Guillelmus, gratia Dei comes, successor Guillelmi majoris.*

<sup>45</sup> *Cartulaire de Saint Julien de Brioude*, n° 30 (marzo 922-3), 53: *ubi Aifredus, gratia Dei comes, super ista caterva rector praeesse videtur...* y n° 315 (11 de octubre 926), 318-20.

<sup>46</sup> Le Jan, "La fondation de Cluny," 223-4.

<sup>47</sup> Bouchard, "The Bosonids."

<sup>48</sup> *Monumenta pontificia Arverniae*, 401-2; Rosé, *Construire une société seigneuriale*, 165.

<sup>49</sup> Fiocchi, "La crypte."

<sup>50</sup> Estienne, y Perona, *Mémoire historique*.

<sup>51</sup> Estienne, y Perona, "Moissat-le-Moutier," 3.



Figura 11. Cripta de Saint-Lomer (Moissat, Puy-de-Dôme), © Fiocchi, “La crypte.”

La villa de Cluny era un lugar muy simbólico asociado a los Guillèmides y transmitido por línea femenina a través de la abadesa Ava, hermana de Guillermo. En 893, Ava intercambió esta propiedad con su hermano por la villa de Einville, en Champaña.<sup>52</sup> Las excavaciones dirigidas por Anne Baud y Christian Sapin han descubierto un nivel carolingio en el emplazamiento de Cluny, anterior a la fundación del monasterio. Se exhumaron los restos de un edificio con un muro de *opus spicatum* y un suelo de madera, datados por radiocarbono entre 665-825.<sup>53</sup> Estos elementos atestiguan la existencia de una rica residencia, asociada a dos enterramientos privilegiados, que podría interpretarse como la parte residencial (*domus*) de la *villa cluniacensis*, según la hipótesis de Kenneth John Conant.<sup>54</sup> Estas pruebas apuntan a la existencia de una residencia acomodada, asociada a dos enterramientos privilegiados. La primera es una tumba de mampostería cubierta directamente con enlucido de cal, construida para un hombre datado por radiocarbono en el siglo IX. La segunda es un sarcófago datado entre los siglos VI y principios del VII, pero reutilizado durante el siglo X para una anciana. En el lado derecho hay

<sup>52</sup> Mathieu, “Recherches sur Ermengarde;” Le Jan, “La fondation de Cluny,” 219-20; Hillebrandt, “Cluny.”

<sup>53</sup> Baud, y Sapin, “Les fouilles de Cluny,” 500-5.

<sup>54</sup> Kenneth, *Les églises*, 54.

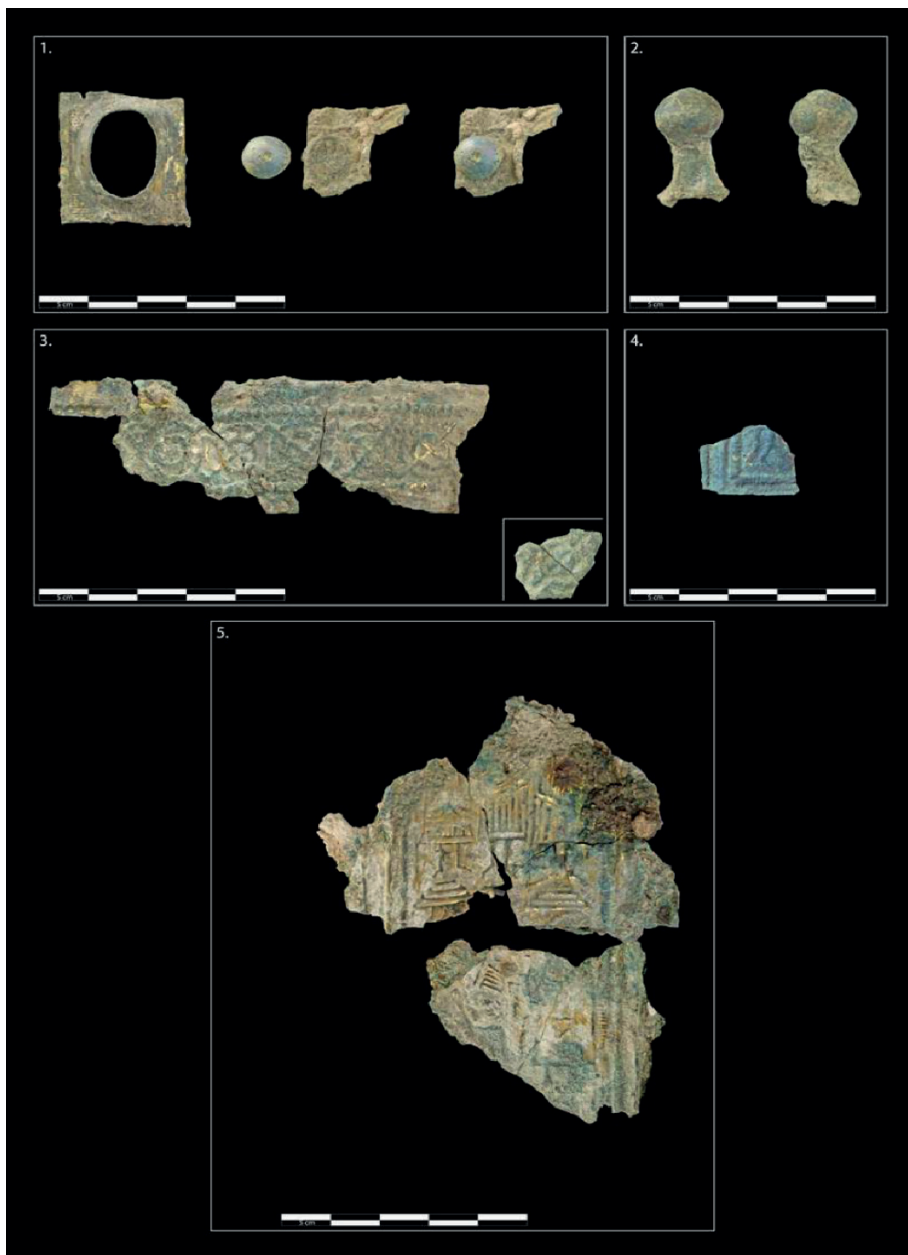


Figura 12. Fragmentos de relicario carolingio (Moissat, Puy-de-Dôme), © Fiocchi, “La crypte.”



una inscripción con el nombre *ABA* o *AVA*.<sup>55</sup> Estos elementos y el hecho de que las tumbas no fueran perturbadas durante las diferentes etapas de acondicionamiento del lugar sugieren que pudo tratarse del primer lugar conmemorativo de Cluny.<sup>56</sup> Christian Sapin propuso atribuir esta tumba a la abadesa Ava y a un tal Warinus, hermano o más bien tío de la abadesa, probablemente conde de Mâcon.<sup>57</sup>

#### 4. Control de los sitios fortificados en altura

Sin embargo, no debemos dejarnos engañar por la aparente autoridad del discurso de los Guillèmides. El poder de los condes-duques no parece haber sido cuestionado directamente en Auvernia, a diferencia de las tensiones en Berry, Lyonnais y Septimania, que aumentaron en relación con la situación en el reino de Provenza durante los años 880 y 920.<sup>58</sup> El carácter efectivo de la dominación espacial de los duques de Aquitania dio lugar a auténticas negociaciones con los principales aristócratas locales, denominados *nobiles*, *virii illustri*, *procures*, *optimates*, *provinciales*, *principes* o *seniores*.<sup>59</sup> Esta relación, como en todos los demás principados territoriales, también podía ser objeto de una feroz competencia con los soberanos, de la que los príncipes territoriales no salían necesariamente victoriosos. Las relaciones entre Guillermo el Piadoso y Géraud d'Aurillac, descritas por Odón de Cluny en la *Vita sancti Geraldi Auriliacensis*, ilustran perfectamente estos fenómenos.<sup>60</sup>

No obstante, hay que señalar que, cuando Odón de Cluny opta por retratar las rivalidades entre Géraud y otros aristócratas de rango equivalente, como Adhémar de Poitiers o Godefroid de Turenne, no son las haciendas o los dependientes rurales los que están en juego, sino las fortalezas o *castella*, en particular la de Aurillac.<sup>61</sup> Estos lugares de poder eran a la vez puntos nodales para la recolección de recursos y escenario para el consumo conspicuo de bienes de prestigio. Como ha demostrado Christopher Loveluck, entre 650 y 900 se produjo en Europa un desarrollo constante de pautas de consumo propias de las élites, sobre todo en los yacimientos regionales.<sup>62</sup> Estas reflexiones permiten apreciar mejor el papel de las élites locales. Estas últimas gozaron de mayor visibilidad en la documentación durante el periodo carolingio tardío. El debilitamiento del poder real y la competencia entre las grandes familias principescas dieron a las élites locales la posibilidad de aumentar su poder localmente. Esto se refleja en su mayor capacidad para extraer y con-

<sup>55</sup> Baud, y Sapin, "Les fouilles de Cluny," 502.

<sup>56</sup> Henrion, "Remplois de sarcophages."

<sup>57</sup> Settiani, *La préhistoire des Capétiens*, 386-96 ; Le Jan, "La fondation de Cluny," 219-20.

<sup>58</sup> Lauranson-Rosaz, "Le roi et les grands," 430-1.

<sup>59</sup> Le Jan, *Famille et pouvoir*, 135-43.

<sup>60</sup> Iogna-Prat, "La Vita Geraldi d'Odón de Cluny."

<sup>61</sup> Odón de Cluny, *Vita sancti Geraldi Auriliacensis*, *Vita prolixior prima*, I, 36-40 y 182-91.

<sup>62</sup> Loveluck, "Problems of the Definition."

centrar riqueza en torno a sus lugares de poder y, por tanto, a medio plazo, en una afirmación de su zona de dominio.

El primer rasgo característico de estos sitios es que funcionaban como varios núcleos complementarios. Esto se expresa claramente en la *Vita Geraldii*, donde *castrum* y *villa* llevan el nombre de Aurillac y forman un único lugar.<sup>63</sup> Esta complementariedad es tanto orográfica como funcional. De hecho, el *castrum* contiene funciones tanto defensivas como sagradas, como demuestra la presencia de una iglesia, es decir, la protección real y simbólica de las comunidades locales.<sup>64</sup> El encuadre jurídico de las poblaciones, así como la organización de la producción, se deja en manos de la llanura. Este papel estaría confirmado por la pluralidad de términos utilizados para describir la villa, designada en la *Vita prolixior secunda* por la palabra *vallis*, utilizada para indicar una configuración precisa dentro de un vicario, el juez local en la Galia carolingia.<sup>65</sup> El mismo lugar aparece designado como *curtis* en el código del testamento de Geraud.<sup>66</sup>

Un paralelismo arqueológico de esta organización bipolar de un lugar de poder se encuentra en el ejemplo de la fortaleza de Saint-Victor-de-Massiac (Cantal).<sup>67</sup> Las excavaciones en esta meseta han revelado la existencia de fortificaciones y de un edificio eclesiástico, cuya segunda fase de ocupación tuvo lugar entre los siglos VII y X.<sup>68</sup> Este segundo nivel de ocupación se caracterizó por la renovación del sistema defensivo, que se estrechó en torno a la iglesia, y por la reorganización del espacio de culto en torno a una serie de sarcófagos privilegiados.<sup>69</sup> Para entonces, todo rastro de asentamiento permanente parece haber desaparecido de la meseta. Sin embargo, existe un documento escrito que trata directamente del funcionamiento del lugar en aquella época. Se trata de una carta de donación a favor del Capítulo de Saint-Julien de Brioude. Este documento, fechado en 933, concede en usufructo la *casa indominitata* y la *villa* d'Ouche, así como la iglesia de Saint-Victor. La escritura confirma, por tanto, el traslado del asentamiento al pie de la meseta, así como el carácter conmemorativo de la iglesia a principios del siglo X.<sup>70</sup>

<sup>63</sup> Odon de Cluny, *Vita sancti Geraldii Auriliacensis*, 1, 136: *Vir igitur Domini Geraldus ea parte Galliarum que ab antiquis Celtica uocabatur oriundus fuit – territorio uidelicet quod est Aruernensi, necne Caturcensi, atque Lemouicensi pago, necnon etiam Albiensi conterminum, oppido uel uilla Aureliaco, patre Geraldo, matre uero Adaltrude progrenitus*. Odon de Cluny, *Vita sancti Geraldii Auriliacensis, Vita prolixior secunda*, I, 1, 282: *Oppido uel uilla Aureliaco: uilla quae uocatur uallis Aureliana*. *Ibid.*, *Liber miraculorum (IV)*, 10, 274 : *In Aureliaco oppido ante ecclesie fores erat epistulium, ex quo ille equum ascendere solebat*.

<sup>64</sup> Bourgeois, "Castrum et habitat," 475-6.

<sup>65</sup> Boyer, "Les circonscriptions," 239.

<sup>66</sup> Bouange, *Histoire de l'abbaye d'Aurillac*, vol. II, 500. Fray, "Le testament de Géraud."

<sup>67</sup> Tixier, y Liabeuf, "Aménagement et constructions."

<sup>68</sup> Phalip. "Construire au X<sup>e</sup> siècle."

<sup>69</sup> Martinez, y Morel, "L'architecture religieuse."

<sup>70</sup> *Cartulaire de Saint Julien de Brioude*, n<sup>o</sup> 335, 340-1, a. 933: ... *scilicet ecclesiam meam indominitatam, in honorem sancti Victoris fundatam [...], et in alio loco[...], villam meam indominitatam quae dicitur Olchias*.

Esta forma específica de actuar en los siglos IX y X podría explicarse por la necesidad que tenían las élites rivales de ejercer un mejor control sobre la población, lo que se veía reafirmado por su mayor proximidad. Esta organización favorecía, por tanto, su capacidad para concentrar recursos e inversiones en lugares específicos. En efecto, los lugares de poder son también sitios donde las élites invierten y consumen, definiendo así las normas de un uso aristocrático de la riqueza.<sup>71</sup> Es interesante observar que, en el caso de los lugares propiedad de la familia del conde, la existencia de elementos fortificados nunca se menciona en la documentación escrita. Así, cuando Guillermo el Piadoso dona en 912 la *villa* de Peschadoires a los monjes de la abadía de Moissat,<sup>72</sup> que acababa de fundar, no se menciona el recinto y el foso que protegían el centro de la finca desde el siglo X.<sup>73</sup> Del mismo modo, cuando se donó el *praedium* de Moissat, no se hizo ninguna referencia a la fortificación de casi 3 hectáreas que debía proteger el lugar en aquella época.<sup>74</sup> Por último, fue en los conflictos de mediados del siglo X cuando la palabra *castrum* designó el foso de más de 15 metros de ancho que rodeaba la plataforma de media hectárea donde se encontraba la *curtis* d'Ennezat.<sup>75</sup> En Aurillac, al igual que en Ennezat, nos encontramos ante grandes fortificaciones típicas de la Alta Edad Media y controladas por los detentadores del poder regio (el conde o sus representantes). Estas primeras fortalezas dieron paso a torres, castillos y castillos a partir de la segunda mitad del siglo X u XI, que estaban bajo el poder de una aristocracia mucho más humilde.<sup>76</sup> En Auvernia, la “Guerra de Sucesión”, entre los años 930 y 960, puede considerarse el punto de inflexión entre estos dos periodos.

En el siglo IX y la primera mitad del X, la dispersión geográfica de los patrimonios seguía siendo un marcador de distinción. Aurillac no era el centro geográfico de las posesiones de Geraud, que se extendían desde el norte de Quercy hasta el sur de Cantal y Limousin. De hecho, se encuentra bastante al nordeste en relación con las demás fincas de Geraud.<sup>77</sup> Sin embargo, esta posición marginal refuerza la centralidad simbólica del lugar, y la distancia física refuerza la distancia social entre Géraud y sus dependientes. También es una forma de demostrar a los competidores directos su capacidad para organizar un área, reuniendo recursos que puedes concentrar en un punto específico y distante.<sup>78</sup> La dispersión de las posesiones aristocráticas permite considerar una última forma de competencia por los recursos vinculada a la movilidad geográfica. A través del dominio de una cadena de lugares de poder, que estructura sus desplazamientos, las élites podían demostrar su capacidad para

<sup>71</sup> Bayard, “Accumuler, consommer et exhiber.”

<sup>72</sup> *Monumenta pontifica arvernia*, 401-2.

<sup>73</sup> Fournier, *Le peuplement rural*, 513-5.

<sup>74</sup> Fournier, *Le peuplement rural*, 530-2.

<sup>75</sup> Fournier, *Le peuplement rural*, 497-501.

<sup>76</sup> Schneider, “Le château avant le château.”

<sup>77</sup> Boudartchouk, *Le Carladez*, vol. 1, 514.

<sup>78</sup> Gravel, *Distances*, 34-43.

concentrar la riqueza extraída de sus zonas de dominio y, por tanto, para obtener y exhibir los bienes raros que las distinguen de sus competidoras.<sup>79</sup>

Estas inversiones se concretan en la construcción en piedra del *castrum* y de la villa. En la *Vita Geraldi*, esta actividad constructora se ilustra con la transformación de su propiedad en monasterio y, por tanto, con la construcción de una iglesia. Odón describe el *arcuatus schema*.<sup>80</sup> Además del suministro de materias primas, este tipo de construcción exigía la movilización de oficios especializados: albañiles, canteros y maestros de obras.<sup>81</sup>

## 5. Conclusiones

Los siglos IX y X fueron cruciales para el establecimiento de la dominación aristocrática. Estos fenómenos adquirieron una dimensión particular en Auvernia. Como en el resto del mundo franco, estos cambios dieron lugar al establecimiento a largo plazo de miembros de la aristocracia imperial, directamente relacionados con la familia pipino-carolingia. En el caso de Clermont, los Guillèmides monopolizaron el cargo de conde desde principios de la década de 860. Desde Auvernia, los miembros de este grupo familiar consiguieron a lo largo de tres generaciones acumular *honores* en la mayor parte del Macizo Central. Sin embargo, la construcción de Bernard Plantevelue y sus sucesores, al igual que muchos de los principados territoriales, se caracterizó por la fragmentación y la inestabilidad. Así, Guillermo el Joven perdió Berry ante los Robertianos en 919, pero conservó los condados de Mâcon y Lyon. Amenazado en el oeste, se dirigió a Raimundo, conde de Tolosa, y le dejó Gothia para sellar su alianza. Más que territorios, estos individuos, a los que los autores dan los títulos de marchiones o duces, tenían la ambición de dominar a todas las élites de una región, como lo demuestran sus predicados, a menudo de origen real, que hacían referencia al liderazgo de un “pueblo”.<sup>82</sup>

También es importante subrayar la importancia de la importancia del funcionamiento cognático de las estrategias de poder a finales del siglo IX y principios del X. Sin embargo, no debemos oponer el poder de los hombres al poder de las mujeres. Por el contrario, hay que subrayar la complementariedad de las estrategias de género para expresar y establecer localmente el *dominium* del grupo familiar. Para lograr este objetivo, la capacidad de mediación de estas mujeres era esencial para mantener el equilibrio entre los grupos aristocráticos. También cabe destacar el fracaso de esta construcción

<sup>79</sup> Devroey, “La richesse.”

<sup>80</sup> Odon de Cluny, *Vita sancti Geraldi Auriliacensis, Vita proluxior prima*, II, 5, 205: *Cepto operi sagaciter instantes, ecclesiam competenti granditudine et arcuato scemate compertam efficaciter ad eius uotum architecti sunt. Est autem sita e regione illius ecclesie quam pater eius dudum in honore sancti Clementis contruxerat.*

<sup>81</sup> Bonnassie, “La monnaie.”

<sup>82</sup> Mazel, *Féodalités*, 46.

territorial. El ducado feudal de Aquitania se ancló en los dominios de los condes de Poitiers, lo que desplazó el centro de gravedad de esta zona hacia el oeste. Las razones de este fracaso parecen ser varias: en primer lugar, este grupo familiar sufrió una crisis sucesoria tras la rápida muerte de los dos sobrinos de Guillermo el Piadoso en 926 y de nuevo en 927. Sin embargo, este no es un argumento suficiente, ya que muchas sucesiones dinásticas contemporáneas se transmiten a través de mujeres o colaterales, aquí los Bellónidas de Carcasona y Razès.<sup>83</sup> Sin embargo, la competencia de los poderosos condes de Poitiers y Toulouse y, sobre todo, el contexto político muy tenso tras la deposición de Carlos el Simple en 923 en favor de Roberto I de Francia, hizo estallar literalmente el espacio político en Auvernia. En la década de 930, los vizcondes de Brioude rendían homenaje al conde de Tolosa, mientras que los vizcondes y el obispo de Clermont eran leales al conde de Poitiers. No fue hasta 962, cuando el título de duque de Aquitania de Guillermo III Cabeza de Estopa fue reconocido por la corte real, que todos los *seniores arvernici* reconocieron la autoridad del conde de Poitiers. Sin embargo, fueron los señores de los linajes aristocráticos medios quienes se convirtieron en los principales actores de la política local en la segunda mitad del siglo X. Organizaron su dominio espacial en torno a una red de torres y pequeños castillos.

Del mismo modo, es interesante observar que, a medida que se desintegraba el espacio político del Imperio carolingio, se producía una jerarquización más marcada de los grupos de élite. Del mismo modo, la regionalización de las cuestiones de poder puede explicar sin duda la mayor visibilidad de las élites locales en la documentación escrita, sobre todo entre los años 860 y 980 en el reino de Francia occidental.

<sup>83</sup> Débax, “Les comtés de Carcassonne et de Razès.”

## Fuentes editadas

- Alexandre Bruel, Auguste Bernard (ed.). *Recueil des chartes de l'abbaye de Cluny. Tome premier, 802-954*. París: Imprimerie nationale, 1876.
- Chaix de Lavarenne, Antoine (ed.) *Monumenta pontifica arvernica. Correspondance diplomatique des papes concernant l'Auvergne depuis le pontificat de Nicolas I<sup>er</sup> jusqu'à celui d'Innocent III (IX<sup>e</sup>, X<sup>e</sup>, XI<sup>e</sup>, XII<sup>e</sup> siècles)*. Clermont-Ferrand, 1880. <https://gallica.bnf.fr/ark:/12148/bpt6k5729894v/f105>.
- Dejardins, Gustave (ed.). *Cartulaire de l'abbaye de Conques en Rouergue*. París: Documents historiques publiés par la Société de l'École des chartes, 1879.
- Doniol, Henry (ed.). *Cartulaire de Brioude (Liber de honoribus sancto Juliano collatis)*. Clermont-Ferrand: Mémoires de l'Académie des Sciences, Belles Lettres et Arts de Clermont-Ferrand, 1863.
- Doniol, Henry (ed.). *Cartulaire de Sauxillanges*. Clermont-Ferrand: Mémoires de l'Académie des Sciences, Belles Lettres et Arts de Clermont-Ferrand, 1864.
- Devic Claude, y Vaissète Joseph, *Histoire générale de Languedoc avec des notes et les pièces justificatives*, París, 1730-45 (ed. princeps, 5 vols.) ; reed. Toulouse, Privat, 1872-905 (16 vols), aquí vol. 5, 1872.
- Dufour, Jean, y Robert-Henri Bautier (eds.). *Recueil des actes de Robert I<sup>er</sup> et de Raoul, rois de France (922-936)*. París: Imprimerie nationale, 1978.
- Favreau, Robert, Jean Michaud, y Bernadette Mora (eds.). *Corpus des inscriptions de la France médiévale. Tome 18: Allier, Cantal, Haute-Loire, Puy-de-Dôme*, París: CNRS, 1995.
- Flodoard, *Annales* (Philippe Lauer, ed.), París: Picard, 1906.
- Levison, Wilhelm (ed.). *Libellus de Ecclessis Claromontanis. Monumenta Germanica Historica. Scriptores rerum Merovingicarum, VII, 454-67*. Hannover-Leipzig : Societas Aperiendis Fontibus Rerum Germanicarum Medii Aevii, 1920.
- Mabillon, Jean (ed.). *Annales ordinis sancti Benedicti*, París, 1703-39. <https://gallica.bnf.fr/ark:/12148/btv1b10507246j>
- Odon de Cluny, *Vita sancti Geraldii Auriliacensis* (Anne-Marie Bultot-Verleysen, ed.). Bruselas: Société des Bollandistes, 2009.
- Richer, *Historiae*, (Robert Latouche, ed.), París: Les belles lettres, 1930-7 (2 t.)

## Bibliografía

- Auzias, Léonce. "Bernard le Veau et Bernard Plantevelue comtes de Toulouse? (863-872-885)." *Annales du Midi* 175 (1932): 257-95. <https://doi.org/10.3406/anami.1932.5144>
- Auzias, Léonce. "Les fluctuations politiques de quelques grands d'Aquitaine au temps de Charles le Chauve (846-874)." *Annales du Midi* 175 (1932): 385-416. <https://doi.org/10.3406/anami.1932.5156>
- Auzias, Léonce. *L'Aquitaine carolingienne (778-987)*. Toulouse: Privat, 1937.
- Baud, Anne, y Christian Sapin. "Les fouilles de Cluny: état des recherches récentes sur les débuts du monastère et ses églises, Cluny I et Cluny II." En *Cluny, les moines et la société au premier âge féodal*, Dominique Iogna-Prat, Michel Lauwers, Florian Mazel, et Isabelle Rosé (eds.), 497-514. Rennes: Presses Universitaires de Rennes, 2013.
- Bayard, Adrien. "Accumuler, consommer et exhiber les ressources. Les lieux de pouvoir dans l'Auvergne des IX<sup>e</sup> et X<sup>e</sup> siècles." En *Acquérir, prélever, contrôler: les ressources en compétition (400-1100)*, Geneviève Bührer-Thierry, Régine Le Jan, y Vito Loré (eds.), 95-108. Turnhout: Brepols, 2017. <https://doi.org/10.1484/M.HAMA-EB.5.112173>
- Berger, Jean. *Droit, société et parenté en Auvergne médiévale (VI<sup>e</sup>-XIV<sup>e</sup> siècles). Les écritures de la basilique Saint-Julien de Brioude*. Lyon: Université Jean Moulin, 2016 (Tesis doctoral inédita).
- Berger, Jean, y Emmanuel Gréolois. "Circulation des églises et enjeux de pouvoirs en Brivadois et Basse-Auvergne." En *Brioude aux temps féodaux (XI<sup>e</sup>-XIII<sup>e</sup> siècle). Pouvoirs, territoire et société*, Bruno Phalip, Jean-Luc Fray, y Anne Massoni (eds.), 73-88. Clermont-Ferrand: Presses Universitaires Blaise Pascal, 2016.
- Bonnassie, Pierre. "La monnaie et les échanges en Auvergne et Rouergue aux X<sup>e</sup> et XI<sup>e</sup> siècles d'après les sources hagiographiques." *Annales du Midi* 90 (1978): 275-88. <https://doi.org/10.3406/anami.1978.1725>
- Bouange, Guillaume-Marie-Frédéric. *Histoire de l'abbaye d'Aurillac précédée de vie de saint Gérard*. Paris: Albert Fontemoing, 1899.
- Bouchard, Constance Brittain. "The Bosonids or Rising to Power in the Late Carolingian age." *French Historical Studies* 15 (1988): 407-31. <https://doi.org/10.2307/286367>
- Bouchard, Constance Brittain. *Those of my Blood. Constructing Noble Families in Medieval Francia*. Philadelphia: University of Pennsylvania Press, 2001. <https://doi.org/10.9783/9780812201406>
- Boudartchouk, Jean-Luc. *Le Carladez de l'Antiquité au XIII<sup>e</sup> siècle: terroirs, hommes et pouvoirs*. Toulouse: Université de Toulouse 2 Le Mirail, 1998 (Tesis doctoral inédita).
- Bourgeois, Luc. "Castrum et habitat des élites, France et ses abords (vers 880-vers 1000)." En *Cluny, les moines et la société au premier âge féodal*, Dominique Iogna-Prat, Michel Lauwers, Florian Mazel, et Isabelle Rosé (dirs.), 471-94. Rennes: Presses Universitaires de Rennes, 2013.
- Bourgeois, Luc. "Les résidences des élites et les fortifications du haut Moyen Âge en France et en Belgique dans leur cadre européen: aperçu historiographique (1955-2005)." *Cahiers de Civilisation Médiévale* 49 (2006): 113-42.
- Boyer, Jean-François. "Les circonscriptions carolingiennes du Limousin: compléments et perspectives de recherche." *Annales du Midi* 121, n<sup>o</sup> 266 (2009): 237-60. <https://doi.org/10.3406/anami.2009.7263>
- Brunterc'h, Jean-Pierre. "Naissance et affirmation des principautés au temps du roi Eudes: l'exemple de l'Aquitaine." En *Pays de Loire et Aquitaine de Robert le Fort aux premiers Capétiens*. Olivier Guillot, y Robert Favreau (eds.), 69-116. Poitiers: Société des antiquaires de l'Ouest, 1997.
- Brunterc'h Jean-Pierre. "La succession d'Acfred duc d'Aquitaine (927-936)." *Quaestiones mediæ ævi novæ*, 6, (2001): 196-239.
- Charton, Linda. "Blesle XI<sup>e</sup>-XIII<sup>e</sup> siècles: luttes et rivalités entre l'abbaye et les seigneurs de Mercoeur." *Almanach de Brioude* (2008): 17-40.
- Débax, Hélène D. "Les comtés de Carcassonne et de Razès et leurs marges (IX<sup>e</sup>-XII<sup>e</sup> siècle)." En *La pierre, le métal, l'eau et le bois: économie castrale en territoire audois (XI<sup>e</sup>-XIV<sup>e</sup> siècle)*. Marie-Christine Bailly-Maître, y Marie-Elise Gardel (ed.), 16-28. Carcassonne: Société d'études scientifiques de l'Aude, 2007. <https://halshs-00498211>
- De Framond, Martin. "Notes sur l'histoire des bénédictines de Saint-Pierre de Blesle (IX<sup>e</sup>-XVII<sup>e</sup> siècle)." En *La Place et le rôle des femmes dans l'histoire de Cluny. En hommage à Ermen-*

- garde de Blesle, mère de Guillaume le Pieux, Jean-Paul Renard, Denise Riche, y Josiane Teyssot (eds.), 79-112. Saint-Just-près-Brioude: Éditions Créer, 2013.
- Dehoux, Esther. "L'épreuve de l'an mil. Grandeur et déclin du culte de saint Julien de Brioude (IX<sup>e</sup>-XI<sup>e</sup> siècle)." En *Brioude aux temps carolingiens*, Alain Dubreucq, Christian Lauranson-Rosaz, y Bernard Sanial (eds.), 279-304. Le Puy-en-Velay: Éditions de la Société académique du Puy et de la Haute-Loire, 2010.
- Depeyrot, Georges. *Le numéraire carolingien: corpus des monnaies*. Monetta: Wetteren, 2008.
- Devroey, Jean-Pierre. "La richesse, entre réalités matérielles, pratiques sociales et représentations." En *Les élites et la richesse au haut Moyen Âge*, Jean-Pierre Devroey, Laurent Feller, y Régine Le Jan (eds.), 511-20. Turnhout: Brepols, 2011. <https://doi.org/10.1484/M.HAMA-EB.3.4681>
- Dhondt, Jan. *Étude sur la naissance des principautés territoriales en France (IX<sup>e</sup>-X<sup>e</sup> siècle)*. Brujas: Rijksuniversiteit te Gent, Werken wiggegeven door de Faculteit van de Wijsbegeerte en Letteren, 1948.
- Estienne, Antoine, y Matthieu Perona. "Moissat-le-Moutier (Puy-de-Dôme), une fondation oubliée de Guillaume le Pieux, une église disparue." *La Lettre des Amis de Montluçon* (2014): 1-4.
- Estienne, Antoine, y Matthieu Perona. *Mémoire historique du prieuré Saint-Lomer de Moissat-le-Moustier*, Michel Sadourny. Mozac: Club Historique Mozacois, 2013.
- Fiocchi, Laurent. "La crypte de la priurale Saint-Lomer de Moissat (premier quart du XII<sup>e</sup> siècle)." *Bulletin du centre d'études médiévales d'Auxerre* [Online] 19, n° 1 (2015). <https://doi.org/10.4000/cem.13939>
- Flach, Jacques. *Les origines de l'ancienne France, X<sup>e</sup> et XI<sup>e</sup>. Vol. 4, Les nationalités régionales, leurs rapports avec la couronne de France*. Paris: Librairie de la société du Recueil général des lois & des arrêts, 1917.
- Fontanon, Paul. "Le monnayage carolingien et les deniers de Brioude." En *Brioude aux temps carolingiens*, Alain Dubreucq, Christian Lauranson-Rosaz, y Bernard Sanial (eds.), 407-12. Le Puy-en-Velay: Éditions de la Société académique du Puy et de la Haute-Loire, 2010.
- Fournier, Gabriel. "Fouilles de l'Église Saint-Julien de Brioude." *Almanach de Brioude* (1974): 11-9.
- Fournier, Gabriel. *Le peuplement rural en Basse Auvergne au haut Moyen Âge*. Paris/Aurillac: Presses Universitaires de France, 1962
- Fray, Sébastien. *L'aristocratie laïque au miroir des récits hagiographiques des pays d'Olt et de Dordogne (X<sup>e</sup>-XI<sup>e</sup> siècles)*. Paris: Université Paris IV-Sorbonne, 2011 (Tesis doctoral inédita). <https://tel.archives-ouvertes.fr/tel-00853564>
- Fray, Sébastien. "Le testament de Géraud dit d'Aurillac. Édition et commentaire." *Le Moyen Âge. Revue d'Histoire et de Philologie*, 122, n° 2 (2016): 261-74. <https://doi.org/10.3917/rma.222.0261>
- Gaussin, Pierre-Roger. *L'abbaye de la Chaise-Dieu (1043-1518)*. Paris: Éditions Cujas, 1962.
- Geneviève, Vincent, y Guillaume Sarah. "Le trésor monétaire carolingien." En *Rapport d'opération. Fouille archéologique – vol. 3. ZAC de Trémonteix lot 1. Les études*, Kristell Chuniaud (ed.), 297-310. Lyon: Inrap Rhône-Alpes-Auvergne, 2017.
- Gravel, Martin. *Distances, rencontres, communications: réaliser l'Empire sous Charlemagne et Louis le Pieux*. Turnhout: Brepols, 2012. <https://doi.org/10.1484/M.HAMA-EB.5.106062>
- Guillot, Olivier. "Formes, fondements et limites de l'organisation politique en France du X<sup>e</sup> siècle." En *Il secolo di ferro: mito e realta del secolo X*, 57-124. Spoleto: Centro Italiano di Studi sull'Alto Medioevo, 1991.
- Henrion, Fabrice. "Remplois de sarcophages du haut Moyen Âge et souvenir de leur image à l'époque romane en Bourgogne et alentours." *Cahiers de Saint-Michel de Cuxa* 42 (2011): 93-102.
- Hillebrandt, Maria. "Cluny et les femmes." En *Cluny 910-2010, onze siècles de rayonnement*, Neil Stratford, et Hartmut Atsma (eds.), 32-41. Paris: Éditions du Patrimoine, 2010.
- Iogna-Prat, Dominique. "La Vita Geraldi d'Odón de Cluny un texte fondateur ?" En *Guerriers et moines: conversion et sainteté aristocratiques dans l'Occident médiéval (IX<sup>e</sup>-XII<sup>e</sup> siècle)*, Michel Lauwers (ed.), 143-55. Antibes: Éditions APDCA, 2002. <https://doi.org/10.1484/M.CEM-EB.4.2017030>
- Kenneth, John Conant. *Les églises et la maison chef d'Ordre*. Cambridge, Massachusetts: Mediaeval Academy of America, 1968.
- Lauranson-Rosaz, Christian. "Abbon, Dalmas, Ithier et les autres ... ou l'identification culturelle de la noblesse meridionale à travers ses noms à partir de l'exemple auvergnat (VII-



- I<sup>e</sup>-XI<sup>e</sup> siècles).” En *Onomastique et Parenté dans l’Occident médiéval*, K.S.B. Keats-Rohan, y Christian Settipani (eds.), 69-74. Oxford: Unit for Prosopographical Research, Linacre College, 2000.
- Lauranson-Rosaz, Christian. “Ermengarde, Ava, Ingelberge et les autres... ‘femmes’ de Guillemites entre Austrasie et Aquitaine, entres Auvergne et Cluny, du VIII<sup>e</sup> au X<sup>e</sup> siècle.” En *La Place et le rôle des femmes dans l’histoire de Cluny. En hommage à Ermengarde de Blesle, mère de Guillaume le Pieux*, Jean-Paul Renard, Denise Riche, y Josiane Teyssot (eds.), 35-55. Saint-Just-près-Brioude: Éditions Créer, 2013.
- Lauranson-Rosaz, Christian. “Espace ecclésial et liturgie en Auvergne autour de l’an mil à partir du *Libellus de Sancti ecclesiis et Monasteriis Claromontii*.” En *Espace ecclésial et liturgie au Moyen Âge*, Anne Baud (ed.), 43-63. Lyon: Travaux de la Maison de l’Orient et de la Méditerranée, 2010.
- Lauranson-Rosaz, Christian. “Guillaume le Pieux.” En *Brioude aux temps carolingiens*, Alain Dubreucq, Christian Lauranson-Rosaz, y Bernard Sanial (eds.), 71-86. Le Puy-en-Velay: Éditions de la Société académique du Puy et de la Haute-Loire, 2010.
- Lauranson-Rosaz, Christian. “Vicomes et vicomtés en Auvergne et dans ses marges (IX<sup>e</sup>-XI<sup>e</sup> siècles).” En *Vicomes et vicomtés dans l’Occident médiéval*, Toulouse, Hélène Débax (ed.), 213-22. Toulouse: Presses Universitaires du Midi, 2008.
- Lauranson-Rosaz, Christian. *L’Auvergne et ses marges (Velay, Gévaudan), du VIII<sup>e</sup> au XI<sup>e</sup> siècle. La fin du monde antique?* Le Puy-en-Velay: Les Cahiers de la Haute-Loire, 1987.
- Lauranson-Rosaz, Christian. “Le roi et les grands dans l’Aquitaine carolingienne.” En *La royauté et les élites dans l’Europe carolingienne (du début du IX<sup>e</sup> aux environs de 920)*, Régine Le Jan (ed.), 409-36. Villeneuve d’Ascq: Centre d’Histoire l’Europe du Nord-Ouest, 1998. <https://doi.org/10.4000/books.irhis.2586>
- Le Jan, Régine. *Famille et pouvoir dans le monde franc (VII<sup>e</sup>-X<sup>e</sup> siècle). Essai d’anthropologie sociale*. Paris: Publications de la Sorbonne, 1995.
- Le Jan, Régine. “L’épouse du comte du IX<sup>e</sup> au XI<sup>e</sup> siècle : transformation d’un modèle et idéologie du pouvoir.” En *Femmes et pouvoirs des femmes à Byzance et en Occident (VI<sup>e</sup>-XI<sup>e</sup> siècles)*, Stephan Lebecq, Alain Dierkens, Régine Le Jan, y Jean-Marie Sansterre (eds.), 21-9. Lille: Centre de recherche sur l’Europe du Nord-Ouest, 1999. <https://doi.org/10.4000/books.irhis.1633>
- Le Jan, Régine. “La fondation de Cluny, le genre et le premier âge féodal.” En *Cluny, les moines et la société au premier âge féodal*, Dominique Iogna-Prat, Michel Lauwers, Florian Mazel, e Isabelle Rosé (eds.), 215-23. Rennes: Presses Universitaires de Rennes, 2013.
- Le Jan, Régine. *La société du haut Moyen Âge (VI<sup>e</sup>-IX<sup>e</sup> siècle)*. Paris: Armand Colin, 2003. <https://doi.org/10.3917/arco.lejan.2003.01>
- Lot, Ferdinand. *Fidèles ou vassaux? Essai sur la nature juridique du lien qui unissait les grands vassaux à la royauté depuis le milieu du IX<sup>e</sup> jusqu’à la fin du XII<sup>e</sup> siècle*. Paris: E. Bouillon, 1904.
- Loveluck, Christopher. “Problems of the Definition and Conceptualisation of Early Medieval Elites, AD 450-1150: The Dynamics of the Archaeological Evidence.” En *Théorie et pratiques des élites au haut Moyen Âge. Conception, perception et réalisation sociale*, François Bougard, Hans-Wernee Goetz, y Régine Le Jan (eds.), 21-67. Turnhout: Brepols, 2011. <https://doi.org/10.1484/M.HAMA-EB.1.100110>
- Macé, Laurent (ed.). *Entre histoire et épopée. Les Guillaume d’Orange (IX<sup>e</sup>-XIII<sup>e</sup> siècles)*. Toulouse: CNRS-Université Toulouse Le Mirail, 2006.
- Martinez, Damien, y David Morel. “L’architecture religieuse de l’Auvergne entre Antiquité tardive et haut Moyen Âge à travers la documentation archéologique.” *Hortus Artium Medievalium* 18, n<sup>o</sup> 1 (2012): 97-120. <https://doi.org/10.1484/J.HAM.1.102787>
- Mathieu, Jean-Noël. “Le problème de l’origine familiale d’Ermengarde, mère de Guillaume le Pieux.” En *La Place et le rôle des femmes dans l’histoire de Cluny. En hommage à Ermengarde de Blesle, mère de Guillaume le Pieux*, Jean-Paul Renard, Denise Riche, y Josiane Teyssot (eds.), 67-78. Saint-Just-près-Brioude: Éditions Créer, 2013.
- Mathieu, Jean-Noël. “Recherches sur Ermengarde, mère de Guillaume le Pieux, duc d’Aquitaine.” *Revue Belge de Philologie et d’histoire* 85, fasc. 3-4 (2007): 577-607. <https://doi.org/10.3406/rbph.2007.5095>
- Mazel, Florian. *Féodalités. 880-1180*. Paris: Belin, 2010.
- Nelson, Janet L. *Charles the Bald*. Londres: Longman, 1992.
- Nelson, Janet L. “Les reines carolingiennes.” En *Femmes et pouvoirs des femmes à Byzance et en Occident (VI<sup>e</sup>-XI<sup>e</sup> siècles)*, Stephan Lebecq, Alain Dierkens, Régine Le Jan, y Jean-Marie

- Sansterre (eds.), 121-32. Lille: Centre de recherche sur l'Europe du Nord-Ouest, 1999. <https://doi.org/10.4000/books.irhis.1640>
- Panfilii, Didier. *Aristocraties méridionales, Toulousain-Quercy, XI<sup>e</sup>-XII<sup>e</sup> siècles*. Rennes: Presses Universitaires de Rennes, 2010.
- Phalip, Bruno. "Construire au X<sup>e</sup> siècle: châteaux et lieux de culte." En *Châteaux, églises et seigneurs en Auvergne au X<sup>e</sup> siècle. Lieux de pouvoir et formes d'encadrement*, Olivier Bruand (ed.), 15-24. Clermont-Ferrand: Presses Universitaires Blaise Pascal, 2015.
- Phalip, Bruno. *Seigneurs et bâtisseurs. Le château et l'habitat seigneurial en Haute-Auvergne et Brivadois entre le XI<sup>e</sup> et le XV<sup>e</sup> siècle*. Clermont-Ferrand: Institut d'études du Massif Central, 1993.
- Poble, Pierre-Eric. *Les entités spatiales politiques en Gaule centrale (Auvergne, Limousin, Gévaudan, Velay) du VI<sup>e</sup> au milieu du XI<sup>e</sup> siècle: du territorium aux territoires*. Paris: Université Paris IV-Sorbonne, 2009 (Tesis doctoral inédita).
- Poupardin, René. "Une charte inédite de Bernard Plantevelue." *Annales du Midi* 14 (1902): 350-3. <https://doi.org/10.3406/anami.1902.3536>
- Prell, Jan Hendrik. *Comtes, vicomtes et noblesse au Nord de l'Aquitaine aux X<sup>e</sup>-XI<sup>e</sup> siècles: études prosopographiques, historiques et constitutionnelles sur le Poitou, l'Aunis et la Saintonge*. Oxford: Prosopographica et genealogica, 2012.
- Rosé, Isabelle. *Construire une société seigneuriale: itinéraire et ecclésiologie de l'abbé Odon de Cluny (fin du IX<sup>e</sup>-milieu X<sup>e</sup> siècle)*. Turnhout: Brepols, 2008.
- Sanahuja Anguera, Xavier. "La moneda de Barcelona al segle X, segons les troballes Espanya-1 i Espanya-2 (925)." *Acta Numismatica*, 36 (2006) : 79-113.
- Santinelli-Foltz, Emmanuelle. *Couples et conjugalités (VI<sup>e</sup>-XII<sup>e</sup> siècles)*. Turnhout: Brepols, 2022.
- Saudan, Marie. *Espaces perçus, espaces vécus: géographie historique du Massif Central du IX<sup>e</sup> siècle au XII<sup>e</sup> siècle*. Paris: Université Paris 1 Panthéon-Sorbonne, 2004 (Tesis doctoral inédita).
- Schneider, Laurent. "Le château avant le château ou le défi réel du temps long (VI<sup>e</sup>-XI<sup>e</sup> siècles) : quelques repères en guise d'introduction." En *Châteaux, palais et tours : pouvoirs et cultures dans l'Occitanie médiévale*, Monique Bourin, y Laurent Schneider (eds.). *Patrimoines du Sud*, 10 (2019). <http://journals.openedition.org/pds/2638>
- Settipani, Christian. *La préhistoire des Capétiens 481-987. 1<sup>re</sup> partie, Mérovingiens, Carolingiens et Robertiens*. Villeneuve d'Ascq: Patrick Van Kerrebrouck, 1993.
- Settipani, Christian. *La noblesse du Midi carolingien. Étude sur quelques grandes familles d'Aquitaine et du Languedoc du IX<sup>e</sup> au XI<sup>e</sup> siècles (Toulousain, Périgord, Limousin, Poitou, Auvergne)*, Oxford: Prosopographica et genealogica, 2004.
- Tixier, Luc, René Liabeuf. "Aménagement et constructions sur le plateau de Saint-Victor de Massiac (Cantal), de la protohistoire au XVI<sup>e</sup> siècle: Essai d'interprétation stratigraphique et chronologique." *Archéologie médiévale* XIV (1984): 221-57. <https://doi.org/10.3406/arcme.1984.1127>
- Toubert, Pierre. "L'institution du mariage chrétien, de l'Antiquité tardive à l'an Mil." En *Morfologie sociali e culturali in Europa fra tarda Antichità e alto medioevo*, 503-550. Spoleto: Centro italiano di studi sull'alto medioevo, 1998.
- Viader, Roland (ed.). *Vigueries et autres circonscriptions intermédiaires du haut Moyen Âge, Annales du Midi* n° 266, 2009.
- Vivier, Fabien. *La collégiale de Saint-Julien de Brioude (Haute-Loire). Recherches sur les liens entre l'architecture ecclésiastique, son agencement iconographique, la liturgie d'une communauté canoniale au Moyen Âge*. Clermont-Ferrand: Université Blaise Pascal, 2013 (Tesis doctoral inédita).
- Werner, Karl Ferdinand. *Die Entstehung des Fürstentums (8.-10. Jahrhundert). Studien zur fränkischen Reichsstruktur, zum Fürstentum und zur Geschichte des nichtköniglichen Herrchertums*. Heidelberg: Universidad de Heidelberg, 1961.
- Werner, Karl Ferdinand. *Enquêtes sur les premiers temps du principat français, IX<sup>e</sup>-X<sup>e</sup> siècles. Untersuchungen zur Frühzeit des französischen Fürstentums, 9.-10. Jahrhundert*. Ostfildern: Thorbecke, 2004.
- Werner, Karl Ferdinand. "Missus-marchio-comes. Entre l'administration centrale et l'administration locale de l'Empire carolingien." En *Histoire comparée de l'administration (IV<sup>e</sup>-XVIII<sup>e</sup> siècle)*, Werner Paravicini, y Karl Ferdinand Werner (eds.), 191-239. Munich: Artemis Verlag, 1980.
- Wood, Ian. "Constructing Cults in Early Medieval France: Local Saints and Churches in Bur-

- gundy and the Auvergne 400-1000.” En *Local Saints and Local Churches in the Early Medieval West*, Alan Thacker, y Richard Sharpe (eds.), 155-87. Oxford: Oxford University Press, 2002.
- Wood, Ian. “The Ecclesiastical Politics of Merovingian Clermont.” En *Ideal and Reality in Frankish and Anglo-Saxon Society*, Patrick Wormald (ed.), 34-57. Oxford: Blackwell, 1983.
- Wood, Ian. “Topography of the Holy Power in Sixth-Century Gaul.” En *Topographies of power in the Early Middle Ages*, Mayke de Jong, Frans Theuws, y Carine Van Rhijn (eds.), 137-54. Leiden-Boston-Colonia: Brill, 2001. [https://doi.org/10.1163/9789047404040\\_010](https://doi.org/10.1163/9789047404040_010)

Adrien Bayard  
Université d'Artois  
adrien.bayard@univ-artois.fr  
<https://orcid.org/0000-0002-0886-0799>